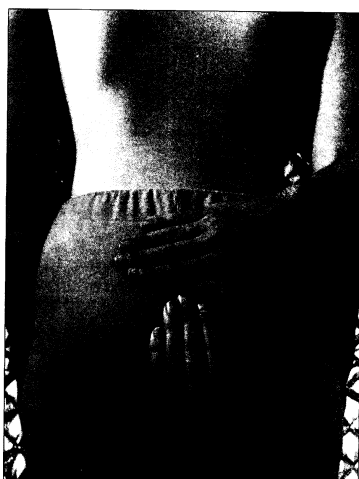


POSICIÓN DE ESPALDA 1



POSICIÓN DE LAS MANOS

La persona se acuesta boca abajo. Las manos están ubicadas en forma de T sobre el coxis.

Aquí se encuentra el 1er. chakra = el chakra de la raíz.

PARTES DEL CUERPO TRATADAS

Influencia positiva para la columna vertebral, los huesos, los dientes y las uñas; además para el recto, los intestinos, la sangre, la constitución de las células y el nervio ciático.

GLÁNDULA

Glándulas suprarrenales.

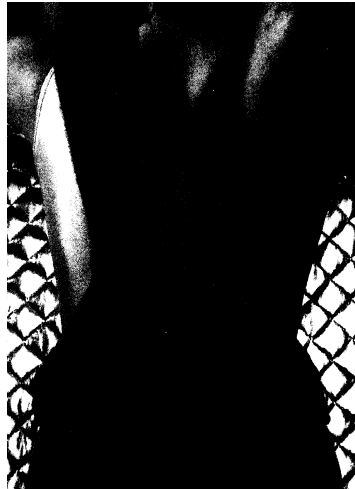
TRATAMIENTO DE TRASTORNOS PSÍQUICOS

Se reestablece la relación con la realidad. Desaparecen los miedos al futuro. En el primer chakra se estimulan la conformidad, la estabilidad y la fuerza interior. Es más fácil concretar los objetivos y crece la confianza primitiva.

TRATAMIENTO DE TRASTORNOS FÍSICOS

Problemas digestivos, inflamaciones intestinales, hemorroides, toda clase de enfermedades de los huesos, de los dientes y de la sangre, especialmente la osteoporosis.

POSICIÓN DE ESPALDA 2



POSICIÓN DE LAS MANOS

Las manos se ubican en la espalda a la derecha y a la izquierda de los riñones.

PARTES DEL CUERPO TRATADAS

Desde esta posición, se tratan los riñones, el intestino y el nervio ciático.

TRATAMIENTO DE TRASTORNOS PSÍQUICOS

Dificultades sexuales, temores de contacto y pánico.

TRATAMIENTO DE TRASTORNOS FÍSICOS

Se estimula la desintoxicación del cuerpo y de los órganos excretores. Influencia positiva en el caso de enfermedades de los riñones como la nefritis, los trastornos del metabolismo y las reacciones alérgicas.

Esta posición es muy importante en el caso de un shock y de quemaduras, para evitar un colapso de la actividad de los riñones.

POSICIÓN DE ESPALDA 3



POSICIÓN DE LAS MANOS

Las manos están ubicadas a la altura del corazón, a la derecha y a la izquierda de la columna vertebral. Las puntas de los dedos están orientadas hacia los omóplatos.

PARTES DEL CUERPO TRATADAS

Se tratan los pulmones y la zona del corazón. Tratamiento local de la columna vertebral y de los omóplatos.

TRATAMIENTO DE TRASTORNOS PSÍQUICOS

Disminución de los bloqueos emocionales, de la angustia y de la depresión. Se aflojan las tensiones.

TRATAMIENTO DE TRASTORNOS FÍSICOS

Pulmonía, tos, enfermedades cardíacas y dolores de espalda.

POSICIÓN DE ESPALDA 4



POSICIÓN DE LAS MANOS

Las manos se posan a la derecha y a la izquierda sobre los hombros.

PARTES DEL CUERPO TRATADAS

Zona de los hombros y espalda.

TRATAMIENTO DE TRASTORNOS PSÍQUICOS

En este caso se aflojan el estrés y las tensiones. Desaparece de nuestra espalda la carga que nos parece demasiado pesada para sobrellevar.

TRATAMIENTO DE TRASTORNOS FÍSICOS

Se aflojan las tensiones de la musculatura en la zona del cuello y de los hombros, así como también de la espalda.

POSICIÓN DE ESPALDA 5



POSICIÓN DE LAS MANOS

Las manos se posan en la nuca a la altura de la 7ma. vértebra cervical.

PARTES DEL CUERPO TRATADAS

Nuca, cuello, columna vertebral y nervios.

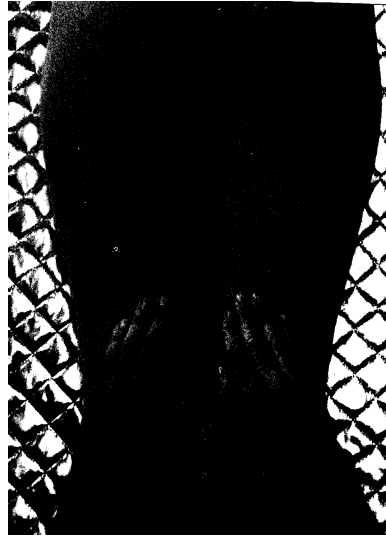
TRATAMIENTO DE TRASTORNOS PSÍQUICOS

Desaparece la angustia que nos acongoja.

TRATAMIENTO DE TRASTORNOS FÍSICOS

Dolores de la columna vertebral, nervios, problemas de la nuca y trauma del derrape.

POSICIÓN ESPECIAL 5



POSICIÓN DE LAS MANOS

La persona está acostada boca abajo. Las manos se posan en las corvas (detrás de las rodillas).

PARTES DEL CUERPO TRATADAS

En este caso se obtiene una influencia positiva sobre toda la zona de la rodilla.

TRATAMIENTO DE TRASTORNOS PSÍQUICOS

Se aflojan los bloqueos emocionales.

TRATAMIENTO DE TRASTORNOS FÍSICOS

Artrosis, inflamación de la bolsa sinovial y lastimaduras causadas por prácticas deportivas.

POSICIÓN ESPECIAL 6



POSICIÓN DE LAS MANOS

La persona puede estar acostada boca abajo o boca arriba.
Las manos se cierran sobre los tobillos.

PARTES DEL CUERPO TRATADAS

En este caso se tratan los daños en las articulaciones así como las enfermedades de toda la zona pelviana.

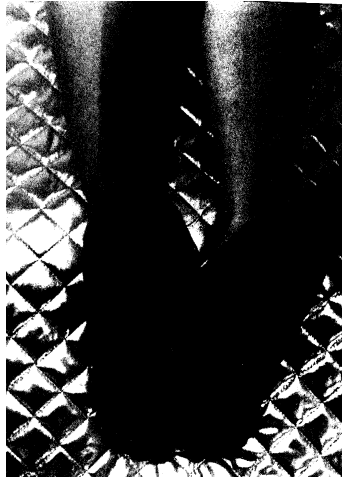
TRATAMIENTO DE TRASTORNOS PSÍQUICOS

Falta de confianza y estabilidad.

TRATAMIENTO DE TRASTORNOS FÍSICOS

Artrosis, reumatismo y daños desde la columna vertebral hasta la zona pelviana. Infecciones de las vías urinarias.

POSICIÓN ESPECIAL 7



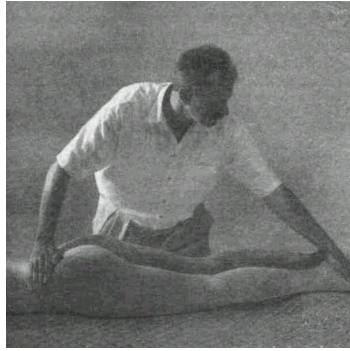
POSICIÓN DE LAS MANOS

La persona puede estar boca abajo o boca arriba. Las manos se posan en la planta del pie.

PARTES DEL CUERPO TRATADAS

En este caso se alcanzan y se activan todos los puntos de acupuntura. Esta posición apoya casi todas las demás posiciones. Debe aplicarse esta posición especialmente después de un estado de coma y para el tratamiento posterior a un shock.

POSICIÓN ESPECIAL 8



POSICIÓN DE LAS MANOS

La persona se encuentra acostada boca abajo. Una mano se apoya en el hueso sacro y la otra en la planta del pie.

PARTES DEL CUERPO TRATADAS

Nervio ciático.

TRATAMIENTO DE TRASTORNOS PSÍQUICOS Y FÍSICOS

Esta es una posición especial para el tratamiento del nervio ciático. El tratamiento tiene que prolongarse por lo menos durante 10 minutos.

La iniciación

Con la práctica de estos ejercicios pasó el segundo día y una parte del tercero. Cada uno de los participantes tuvo la oportunidad de ejercitar en su cuerpo y en el de los demás, y todos están muy motivados. Ahora conforman una unidad, muchas emociones se liberan, y todos ansían llegar a la iniciación.

Para forjar una atmósfera distendida y receptiva después del trabajo teórico y de la agitación que acompañó a los ejercicios prácticos, invito a todos los participantes a un viaje de chakras. Oscurezco el ambiente, lo ilumino solo con luz de velas y pongo música suave de meditación. Con aceites aromáticos se aumenta la atmósfera relajada del ambiente. Son los mismos preparativos que realizo para un tratamiento de Reiki. Con este viaje de chakras vuelven la calma y la armonía y se expande una sensación de solemnidad.

Durante esta meditación se establece contacto con los diferentes chakras. Preparo a los alumnos para este viaje de chakras indicándoles que probablemente ahora ellos mismos percibirán sus chakras. El efecto puede ser distinto en cada uno. Algunos sienten un calor agradable o tienen la sensación de que están girando. Algunos discípulos ya presienten los colores de cada chakra. Es una experiencia muy emocional, se liberan sentimientos y muchos concluyen el viaje llorando. Después de este viaje sienten grandes deseos de hablar sobre lo vivido y sobre estas nuevas experiencias. La confianza que reina ahora dentro del grupo permite a sus integrantes hablar sobre los sentimientos liberados y sobre las vivencias. Recién ahora mis discípulos comprenden claramente lo que son las chakras y cuánta fuerza tienen en sus manos cuando pueden trabajar con Reiki.

Luego les ofrezco un tratamiento de chakras. Cada uno puede indicar el chakra que debe ser tratado con Reiki. A causa de las experiencias adquiridas en el viaje de chakras, estos deseos tienen un carácter muy personal. La mayoría tiende a pedir que se abra el chakra del corazón, es decir, el chakra a través del cual pueden alcanzarse los sentimientos. Los demás pueden presenciar el tratamiento, que es seguido por una conversación grupal. Las experiencias son variadas y en este momento no es posible dar una descripción detallada de las mismas.

Reiki Grado II

Después de estos preparativos comienzo con las iniciaciones. El maestro y los discípulos se encuentran solos en el ambiente, que fue preparado por mí de determinada manera. Cada discípulo vive la iniciación en forma diferente. Es una ceremonia santa, bendecida por las oraciones y por la unción con aceites. Mis discípulos sienten cómo los invade la energía y cómo se transforman en canal.

La iniciación en el Grado I capacita a mis discípulos a brindarse Reiki a ellos mismos y a otras personas. Un tratamiento tiene que durar por lo menos 20 minutos.

Reiki Grado I capacita para:

- La relajación profunda
- La disolución de los bloqueos
- La desintoxicación del cuerpo
- El abastecimiento con energía positiva de vida

Con la iniciación en el Grado II pueden obtenerse más habilidades. Despido a mis alumnos con la promesa de que en cualquier momento pueden recurrir a mi ayuda y a mi consejo. Como recuerdo, les obsequio mi libro: Reiki. La fuerza sanadora de las manos y un casete de audio con música de meditación.

Poderes mentales

Preparación e iniciación

Para el seminario para el Grado II, también realizo preparativos con dos a tres días de anticipación. Mis discípulos ya disponen de amplios conocimientos teóricos y han utilizado en la práctica sus conocimientos del Grado I. Entre la iniciación del Grado I y la del Grado II tiene que haber por lo menos un intervalo de ocho a doce semanas.

Los integrantes del segundo seminario con frecuencia ya se conocieron en el primero o en ocasión de visitas que me efectuaron. Para crear un ambiente de confianza, los participantes se aplican Reiki mutuamente y, al hacerlo, puedo controlar cómo se han fortalecido y profundizado los conocimientos adquiridos en el primer seminario.

En el Grado II no deben iniciarse personas que ven al Reiki como una causa de prestigio. Para poner una barrera natural, el honorario es considerablemente más elevado que para la iniciación en el Grado I.

La iniciación en el Grado II nos capacita a efectuar un tratamiento con símbolos secretos de protección. Con ellos se aumenta la intensidad de la energía positiva de vida y se reduce el tiempo de tratamiento. Pero; lo más importante es que ahora puede tratarse mentalmente, es decir, que no revisten importancia ni el tiempo ni el ambiente.

Los iniciados en el Grado II aprenden los símbolos secretos que permiten esta forma de tratamiento. Estos signos se ejercitan durante el seminario y tienen que fijarse en forma permanente. Se transmiten solamente del maestro a sus discípulos.

Durante la iniciación, el maestro dibuja estos símbolos en la frente del discípulo, dándoles una impronta perpetua. Los mismos serán efectivos únicamente a través de la iniciación efectuada por el maestro.

Los chakras

Si quiere trabajar íntegramente con Reiki, es básicamente necesario adquirir un conocimiento profundo de los chakras.

Los chakras ya son mencionados en la antigua literatura en sánscrito y este término llegó al mundo occidental por intermedio del Tantra-Yoga.

La palabra "chakra" significa rueda, volante, círculo. En las imágenes de meditación, los yogui representan los chakras como flores de loto.

A cada chakra se le atribuyen diferentes cantidades de pétalos. La cantidad de pétalos asciende desde el chakra de la raíz, representado por una flor de loto de cuatro pétalos, hasta el mandala o chakra de la corona como una flor de loto con mil pétalos.

En algunas descripciones el chakra también es llamado "Padma" = Flor de Loto. La cantidad de pétalos da una breve información acerca del aumento de la frecuencia de oscilación energética del chakra.

Los chakras son centros de energía de materia liviana en nuestro cuerpo, a través de los cuales estamos especialmente dispuestos a absorber Reiki.

Nuestro cuerpo consta de siete chakras principales, a los que me dedicaré individualmente en los siguientes capítulos. Los distintos chakras están unidos por una corriente común de energía.

Los videntes pueden ver los chakras como círculos de diferentes colores que van girando. La visión de estos colores es algo individual y subjetivo. Los colores reconocidos por mí corresponden a los colores del espectro del arco iris y los voy clasificando al describir los distintos chakras.

Los chakras son el espejo de nuestro alma. Todas las experiencias, buenas o malas, que hemos obtenido en el transcurso de nuestra vida, influyen sobre la conducta de los chakras. Las vivencias y experiencias negativas producen bloqueos, que interfieren en la circulación de la energía. De acuerdo con su predisposición, el ser humano reacciona ante su entorno en forma agresiva o introvertida.

Cada chakra tiene una clasificación espiritual y una física. Allí dónde se lastiman nuestros sentimientos, no tardan en aparecer las dolencias físicas, y de esta forma se cierra el círculo.

Así como cada chakra pertenece a una zona emocional definida, los trastornos en esta zona pueden transformarse en molestias en los órganos, partes del cuerpo y procesos de metabolismo correspondientes. Con frecuencia, un chakra está bloqueado de tal forma que el ser humano se siente impotente, sin energía y carente de estímulos para la acción.

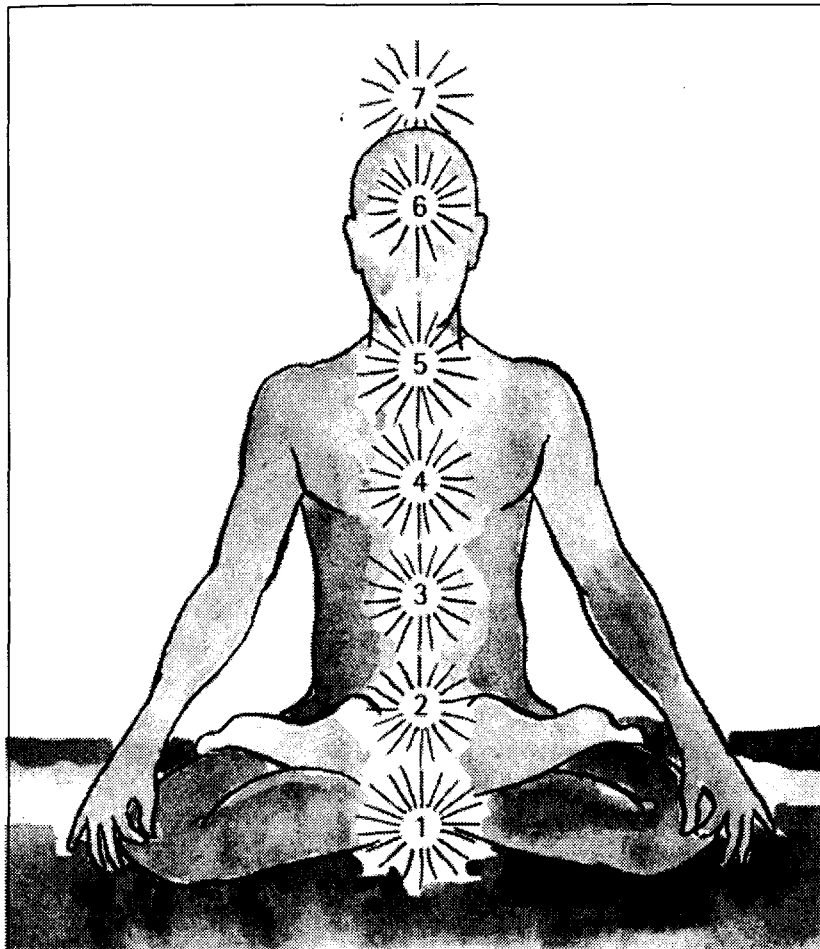
Como casi ningún otro método de tratamiento, Reiki nos ofrece la posibilidad de disolver estos bloqueos. A través de los chakras se introduce la energía positiva dada por el Reiki y la energía negativa sale. Cuando aplico Reiki siento en mis manos la corriente de energía.

Por la intensidad de la energía que fluye, reconozco los trastornos en los chakras. Cuanto más energía fluye, tanto más obstruido está el chakra. No es posible aplicar una "sobredosis" de Reiki. El cuerpo únicamente acepta la cantidad de esta energía vital positiva que necesita o que en este momento está dispuesto a elaborar. Este tratamiento abre chakras, libera bloqueos e influye positivamente sobre eventuales síntomas de enfermedad.

La circulación de energía que une los chakras entre sí y a su vez con los órganos permite tratar cada enfermedad a través de su correspondiente chakra. La persona tratada puede presentar fuertes reacciones emocionales, por ejemplo un llanto liberador. Después se sienten tranquilos y relajados. Sienten un enorme deseo de hablar sobre las sensaciones vividas y muchas veces descubren una intensa sensación de felicidad, no vivida en mucho tiempo.

Los procesos de sanación impulsados por Reiki pueden ser complementados con otros métodos terapéuticos. Según mis experiencias, se consiguieron muy buenos resultados con las terapias con colores, con aceites aromáticos, con música, con piedras preciosas y con las flores de Bach. En mi consultorio prefiero el tratamiento con las flores de Bach.

Los chakras



Los siete chakras (centros de energía) del ser humano:

1. chakra de la raíz,
2. chakra del sacro,
3. chakra del plexo solar,
4. chakra del corazón,
5. chakra del cuello,
6. chakra de la frente (entrecejo),
7. chakra de la corona (mandala)

1er. chakra

MULADHARA-CAKRA = CHAKRA DE LA RAÍZ

El chakra de la raíz queda en la zona de la cavidad pelviana entre el ano y los genitales, y se abre hacia abajo. La imagen de la meditación es la flor de loto de cuatro pétalos. El color del chakra de la raíz es un rojo luminoso. El elemento que le corresponde es la tierra.

- Al chakra de la raíz se le atribuye toda la materia sólida en el cuerpo (huesos, dientes y uñas), los pies y las piernas. El sistema digestivo con el ano, la próstata, la sangre y la constitución de las células se trata a través del chakra de la raíz. El órgano sensitivo del chakra de la raíz es la nariz, el sentido del olfato.

Trastornos del chakra de la raíz

Estos pueden reconocerse por las siguientes actitudes: la persona tiene temores extremos a sufrir heridas físicas o psíquicas. Para evitar ser lastimada prefiere lastimar a otros. Un egoísmo extremo caracteriza a estas personas. Los bloqueos de la chakra de la raíz se identifican con un pensamiento y una conducta marcadamente materialistas. La sensualidad se aumenta hacia la impulsividad extrema, y se rechazan los sentimientos. Las personas con un chakra de la raíz perturbado o bloqueado tienden a huir de la realidad, y en parte también son proclives a las adicciones (alcohol, nicotina, y en el peor de los casos, las drogas).

Un chakra de la raíz. equilibrado

Transmite un sentimiento de seguridad. Superó el miedo a la impotencia y prevalecen el amor y la confianza. La unión con la tierra, con lo duradero, permite la relación con la realidad. Los seres sensitivos con un chakra equilibrado son capaces de agotar sus habilidades espirituales y de perfeccionar sus aptitudes. Esto incluye la capacidad de abandonar el cuerpo, de percibir visiones sin sentir miedo y la clarividencia.

2do. chakra

SVADHISTHANA-CAKRA = CHAKRA DEL SACRO

El chakra del sacro se encuentra a la altura del pubis y se abre hacia adelante. La imagen de la meditación es la flor de loto de seis pétalos. El color del chakra del sacro es naranja. El elemento que le corresponde es el agua.

- Desde el chakra del sacro se influye en forma positiva en toda la cavidad pelviana, o sea los órganos de reproducción, los riñones, la vejiga, así como también todo lo líquido: la sangre, la linfa, los jugos gástricos y el esperma. El órgano sensitivo del chakra del sacro es la lengua, el sentido del gusto.

Trastornos del chakra del sacro

Estos pueden reconocerse por las siguientes actitudes: la persona tiene una conducta irracional y tiene perturbaciones de su autoestima. Tiene miedo a relacionarse, miedo a crear una familia. Tiende a la frigidez, a la mojigatería, a la sobreexcitación sexual o a disfunciones sexuales compulsivas. Con sus celos infundados, aterroriza a su pareja o a otras personas cercanas.

Aquí se reflejan vivencias de la infancia que no han sido asimiladas. En el hogar paterno faltaba la protección. La persona carece de disciplina y de perseverancia. Estas personas siempre fracasan al hacer regímenes o no pueden frenar sus deseos sexuales.

Un chakra del sacro equilibrado

Genera una concordancia físico-psíquica en la vida de pareja. El individuo confía en sus instintos y el entorno percibe su vitalidad. Descansa en sí mismo y tiene un marcado sentido familiar. Cuando el chakra de la raíz y el chakra del sacro, se armonizan, un ser con predisposición sensitiva tiene la posibilidad de perfeccionar sus aptitudes.

3er. chakra

MANIPURA-CAKRA = CHAKRA DEL PLEXO SOLAR

El chakra del plexo solar se encuentra a la altura del ombligo y se abre hacia adelante.

La imagen de la meditación es la flor de loto de diez pétalos. El color del chakra del plexo solar es amarillo. El elemento que le corresponde es el fuego.

- El chakra del plexo solar establece la comunicación con la cavidad abdominal, con el estómago, el hígado, el bazo, la vesícula biliar y el sistema digestivo. Es el chakra para el sistema nervioso vegetativo. El órgano sensitivo es el ojo, el sentido de la vista.

Trastornos del chakra del plexo solar

Estos pueden reconocerse por las siguientes actitudes: es el centro de las enfermedades psicosomáticas. La persona tiende al estrés, al miedo y al nerviosismo. Está perturbado el centro de las emociones, y se dificulta el trato con otros seres humanos. No confía en sus instintos, perdió su propia identidad y sentimentalmente vive según las imaginaciones de otros. No acepta su propio cuerpo. Las reacciones frente al entorno son miedo, inseguridad y rabia.

El chakra del plexo solar es el centro de todas las emociones. Aquí se elaboran la rabia y el odio, la aflicción y la alegría.

Un chakra del plexo solar equilibrado

Un ser humano de este tipo reposa en su centro y da a su entorno una sensación de estabilidad. Es una persona activa, que toma decisiones y que asume responsabilidades. Reacciona con sensibilidad y toma sus decisiones dejándose guiar por sus intuiciones. Los seres humanos con un chakra del plexo solar equilibrado son muy sensibles y abiertos a los problemas de los demás. En este caso, los seres con aptitudes mediales pueden fortalecer sus habilidades telepáticas. Tienen la así denominada visión de rayos X.

4to. chakra

ANAHATA-CAKRA = CHAKRA DEL CORAZÓN

El chakra del corazón se encuentra a la altura del corazón en el centro de la caja torácica y se abre hacia adelante. La imagen de la meditación es la flor de loto de doce pétalos. Los colores del chakra del corazón son rosa y verde. El elemento que le corresponde es el aire.

- Cómo partes del cuerpo, se tratan el corazón, la zona inferior del pulmón, la circulación sanguínea y la sangre. El órgano sensitivo es la piel, el sentido del tacto.

Trastornos del chakra del corazón

Estos pueden reconocerse por las siguientes actitudes: el pesimismo y una cosmovisión negativa inactivan este chakra. Un amor egoísta y el egocentrismo dificultan el trato con estas personas. El egocéntrico sólo se ama a sí mismo y no tiene consideración por los sentimientos de otras personas. Es inconstante, inestable y le cuesta decir que "no". Es un ser que se entrega incondicionalmente hasta llegar a la servidumbre.

Un chakra del corazón equilibrado

Esta clase de ser humano se destaca por el amor que profesa a sus semejantes, es compasivo y armonioso. Su cualidad más destacada es un sano optimismo. Está dispuesto a aceptar y a transmitir amor. El chakra del corazón es el asiento del amor puro. Este chakra es el centro que nos habilita a hacer fluir de las manos la Energía Vital Universal -Reiki- para sanar a otros.

El chakra del corazón activo

Capacita para influir mentalmente sobre las cosas. Por ejemplo, la transmisión del pensamiento y la sanación a distancia. "La voluntad puede mover montañas". Todo lo que seriamente se desea alcanzar, se cumplirá.

5to. chakra

VISUDDHA-CAKRA = CHAKRA DEL CUELLO

El chakra del cuello se encuentra en la parte delantera del cuello, en la zona de la faringe y se abre hacia adelante. La imagen de la meditación es la flor de loto de dieciseis pétalos. El color del chakra del cuello es azul. El elemento que le corresponde es el éter.

- Los pulmones, los bronquios, el esófago, la garganta y el maxilar son alcanzados por este chakra del cuello. El órgano sensitivo es la oreja, el sentido del oído.

Trastornos del chakra del cuello

Pueden reconocerse por la siguiente actitud: está perturbada la capacidad de la comunicación. En el caso de perturbaciones pasivas de conducta, el ser humano no puede hablar sobre sus sentimientos, ni con palabras ni con gestos. La desconfianza, la falta de autoestima y el temor de no poder controlar la propia vida, llevan a necesidades orales compulsivas. La persona "traga" todo (alcohólicos, comportamiento enfermizo al comer). Le falta la capacidad de defenderse, no tiene fuerza para imponerse.

La perturbación activa del chakra del cuello se manifiesta porque el individuo trata de imponerse verbalmente gritando y vociferando. No es diplomático ni sincero: es el mentiroso.

Chakra del cuello activo

Capacita al ser humano para escuchar. Le gusta discutir y es capaz de hablar sobre sus sentimientos. Los seres con un chakra del cuello equilibrado son muy creativos y abiertos a las inspiraciones.

6to. chakra

AJNA - CAKRA = CHAKRA DE LA FRENTE

El chakra de la frente se encuentra entre las cejas en el medio de la frente y es conocido también como "el tercer ojo". La imagen de la meditación es la flor de loto de noventa y seis pétalos.

El color del chakra de la frente es violeta-azul índico. Aquí se encuentra el asiento de la inspiración.

- Es el chakra para los ojos, los senos paranasales, los senos frontales y los nervios craneales.

Trastornos del chakra de la frente

Estos pueden reconocerse por las siguientes actitudes: el pensamiento racional e intuitivo le son extraños a este ser. No es capaz de organizar su vida y tiende a la falta de concentración. No es apto para posiciones jerárquicas. Le falta cualquier clase de sensibilidad e inspiración. Su conducta negativa se expresa en un pensamiento egoísta, supersticioso y dogmático. Incluso las cosas más triviales se intelectualizan. Estas personas son propensas a las enfermedades mentales y a la ingestión de drogas.

Un chakra de la frente equilibrado

Nos permite percibir oscilaciones y cosas que no se expresan. Nos dejamos guiar por nuestra inspiración. Aquí se desarrolla el sexto sentido, una buena capacidad de discernimiento y sensibilidad. Y aquí también se encuentra el centro del pensamiento lógico y de la concentración. La meta máxima a alcanzar es la sabiduría. Este chakra le da a la persona la capacidad de autoevaluarse. Puede ser clarividente, y percibir y comprender visiones. También es capaz de recibir y de enviar mensajes telepáticos. Este es el asiento de la fuerza inspiradora y de la energía de la meditación y de la profecía.

7mo. chakra

SAHASRARA-CAKRA = CHAKRA DE LA CORONA O DE LA CORONILLA, EL MANDALA

El chakra de la corona se encuentra en la zona de la coronilla en la parte más elevada de la cabeza y se abre hacia arriba. La imagen de la meditación es la flor de loto de mil pétalos. El color de la chakra de la corona es blanco-violeta. Aquí se encuentra el asiento de la iluminación.

- Al chakra de la corona le corresponden el cerebro y la bóveda craneal. No hay correspondencia física. El chakra de la corona supera todos los sentidos y elementos.

Trastornos del chakra de la corona

Estos pueden reconocerse por las siguientes actitudes: la persona tiende a las perturbaciones emocionales, que se expresan como autocompasión y martirio. Dramatiza y por todos los medios trata de llamar la atención sobre su persona.

A muy pocas personas les es posible alcanzar la suprema sabiduría y la conciencia universal. Las personas que se encuentran en este camino, suelen enfrentar a sus congéneres con tolerancia. Aceptan a los demás, sin tratar de cambiarlos o de inmiscuirse en sus vidas, y muestran mucha comprensión. Pero este nivel del ser permanece oculto a la mayoría de los seres humanos.